

Introducción

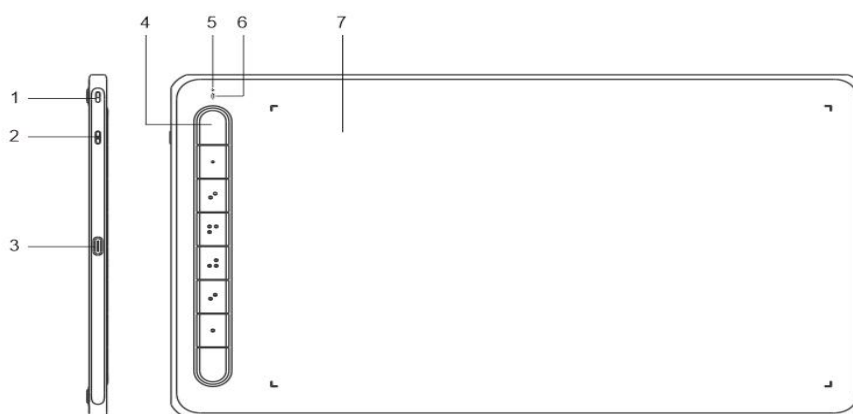


Gracias por elegir la tableta gráfica XPPen Deco Series. Este manual de usuario está especialmente diseñado para proporcionar detalles de las funciones y características del producto. Lea este manual antes de usar el producto para garantizar un uso seguro y adecuado.

Debido a las últimas mejoras del producto, el contenido puede diferir del producto final y está sujeto a modificaciones sin previo aviso.

Nota: Las imágenes del Manual del Usuario son sólo de referencia. El Manual de Usuario suministrado con el dispositivo puede variar según el modelo.

Instalación del Driver



1. Orificio para el cordón
2. Botón de encendido

3. Puerto USB-C
 4. Teclas de atajo
 5. Luz indicadora 1
 - a. Parpadeo: El lápiz está en el área activa pero no toca la tableta gráfica.
 - b. Encendido: El lápiz toca el área activa.
 - c. Apagado: El lápiz está fuera del área activa.
 6. Luz indicadora 2
 - Estado azul
 - a. Parpadeo lento: No hay conexión Bluetooth
 - b. Parpadeo rápido: emparejamiento Bluetooth pendiente (mantenga pulsada la tecla de atajo de la parte superior izquierda durante 3 segundos para entrar en el estado de emparejamiento)
 - c. Encendido: Emparejamiento Bluetooth exitoso
 - Estado rojo
 - a. Parpadeo: Batería baja ($\leq 20\%$)
 - b. Encendido: Cargando
 - c. Encendido: Cargando

El dispositivo está en estado púrpuro cuando las luces indicadoras en azul y en rojo están encendidas.
 7. Área trabajo
- * Las imágenes y la lista que aparecen aquí son sólo para fines ilustrativos. Consulte el producto real recibido.

Introducción al Driver

Tableta gráfica

Lápiz

Puntas para lápiz

Clip del lápiz

Cable USB

2 x Adaptador OTG

Receptor Bluetooth (sólo para versión inalámbrica)

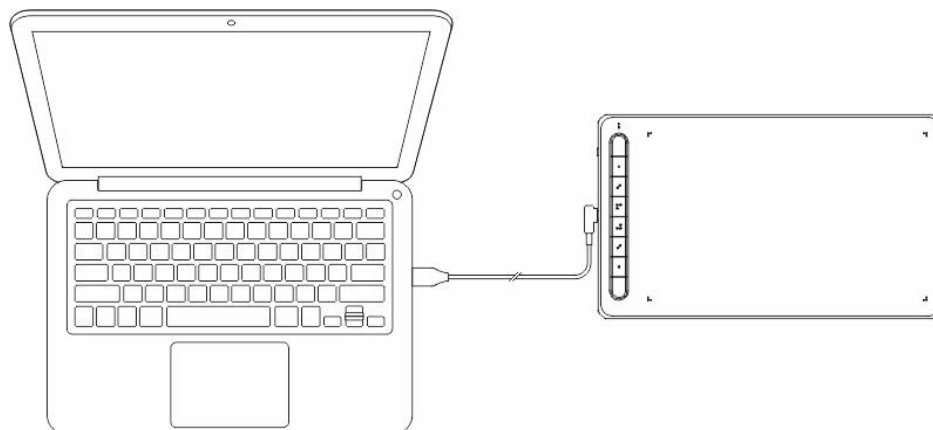
* La lista que aparece aquí es sólo para fines ilustrativos. Consulte el producto real recibido.

Conexión

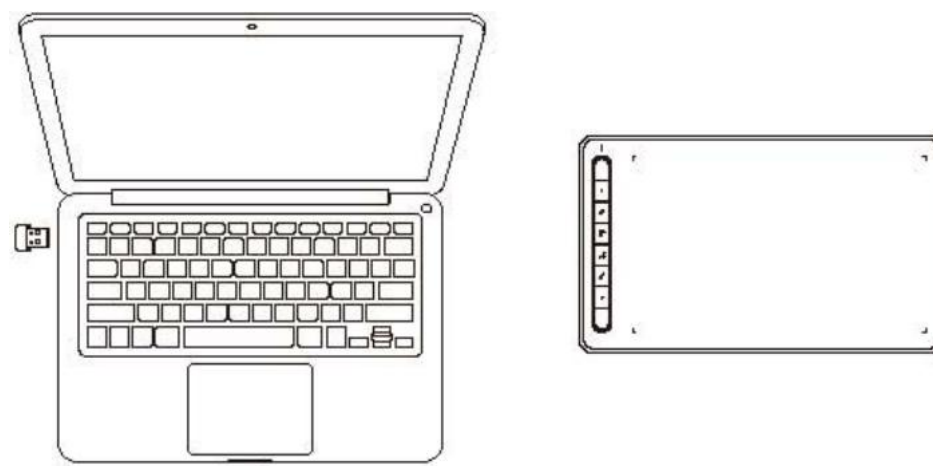
Puede conectar el dispositivo a su ordenador utilizando los siguientes métodos.

1. Conexión alámbrica

Tras conectar la tableta gráfica a su ordenador, compruebe que puede utilizar el lápiz para controlar el cursor.



2. Conexión inalámbrica (sólo para Deco LW y Deco MW)



A. Conectar a través de un receptor inalámbrico

Conecte el receptor inalámbrico a su ordenador y mantenga pulsada la tecla de encendido durante 3 segundos para encender la tableta gráfica.

B. Conéctese de forma inalámbrica a través de Bluetooth (sólo para Windows 10 o posterior/macOS 10.10 o posterior)

- 1) Mantenga pulsada la tecla de encendido durante 3 segundos para encender la tableta gráfica, y mantenga pulsada la tecla de atajo de la parte superior izquierda durante 3 segundos para esperar el emparejamiento (la luz azul parpadeando rápidamente).
- 2) Encienda el Bluetooth del ordenador para añadir el dispositivo Bluetooth, busque el nombre del dispositivo y haga clic para completar el emparejamiento Bluetooth (luz azul encendida).

3) Mantenga pulsada la tecla de encendido durante 3 segundos para apagar el dispositivo.

3. Conexión iOS (sólo para Deco LW y Deco MW)

A. Descargar APP

Busque "ibis Paint X" o "ibis Paint" en la tienda de aplicaciones, descárguelo e instálelo. Se recomienda actualizarlo a la última versión para que sea compatible con XPPen.

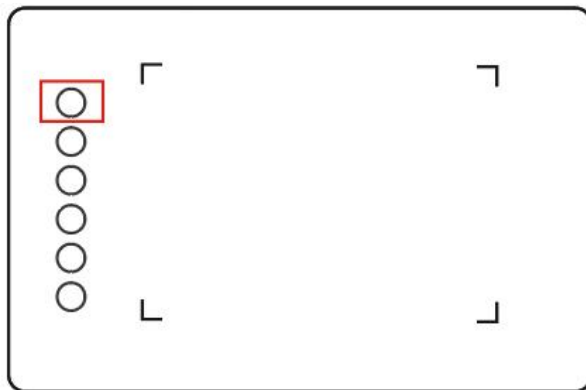
* Por favor visite uso de la APP.

B. Conectar la Tableta Gráfica a través de un dispositivo iOS

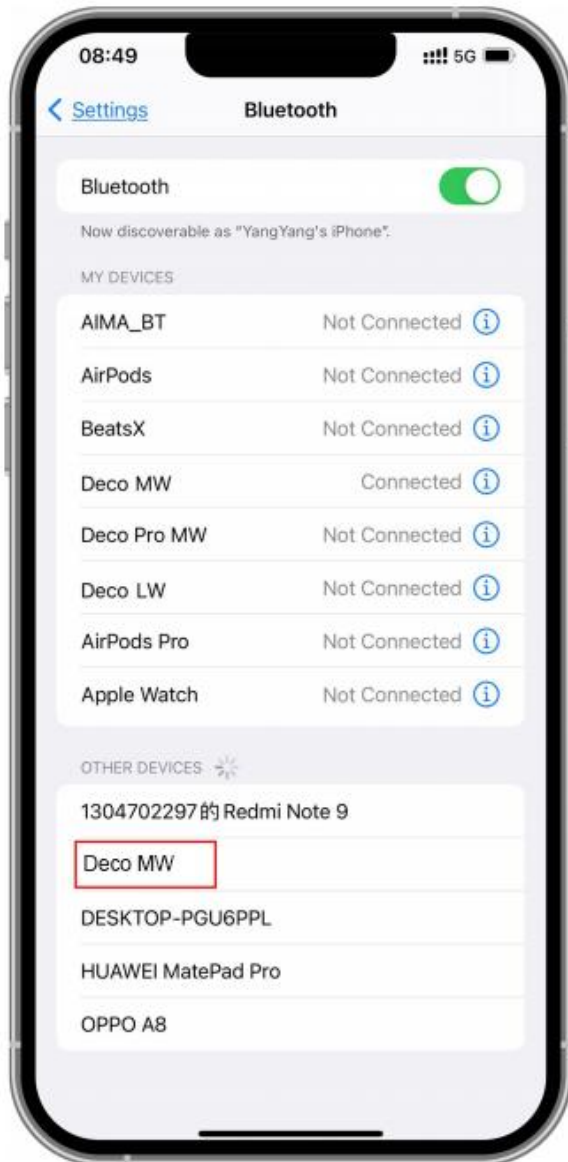
C. Encender la tableta gráfica

D. Conexión Bluetooth

- 1) Mantenga pulsada la tecla de atajo en la parte superior izquierda del dispositivo durante 3 segundos para entrar en el estado de emparejamiento (luz azul encendida y parpadeando rápidamente).

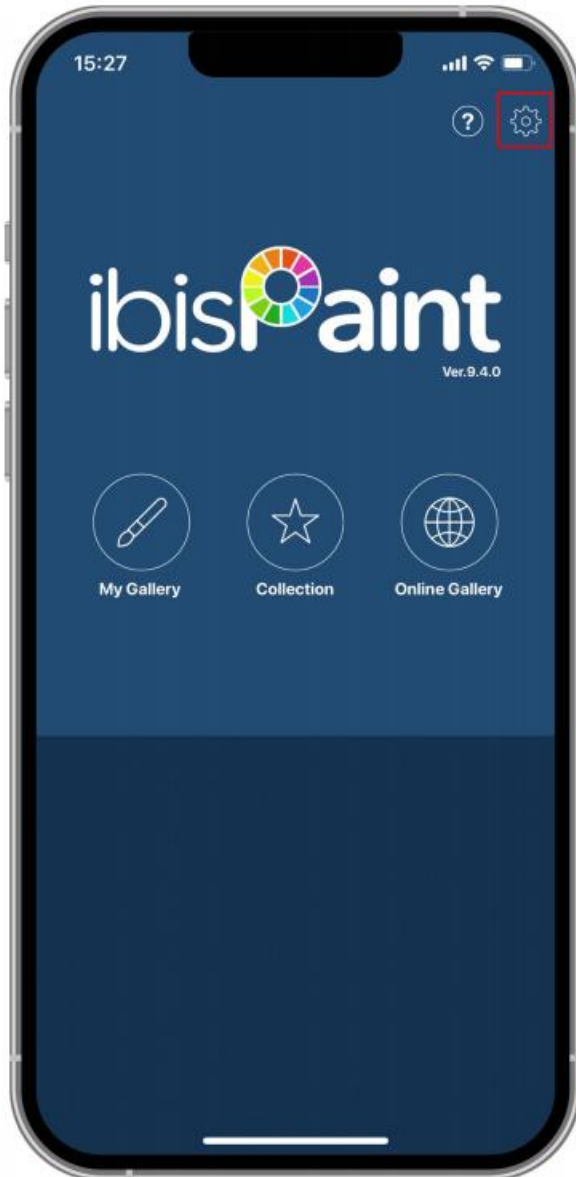


- 2) Active el Bluetooth del dispositivo iOS y seleccione la tableta gráfica para completar el emparejamiento (la luz azul se enciende cuando el emparejamiento se realiza correctamente).

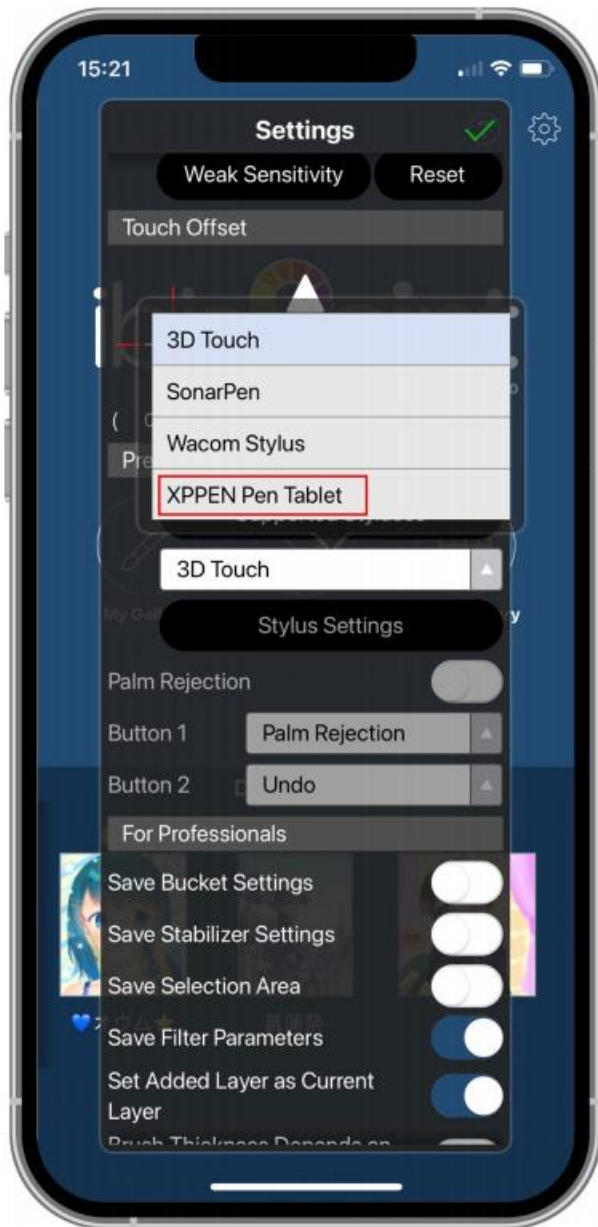


E. Configurar APP

- 1) Conecte la Tableta Gráfica XPPen. Abra ibis Paint y haga clic en "Configuraciones".



- 2) Busque "Lápiz de Escritura a Mano Soportado" en las Configuraciones, y seleccione XPPen PenTablet.



F. Configurar la presión del lápiz

- 1) Active la función de presión del lápiz.

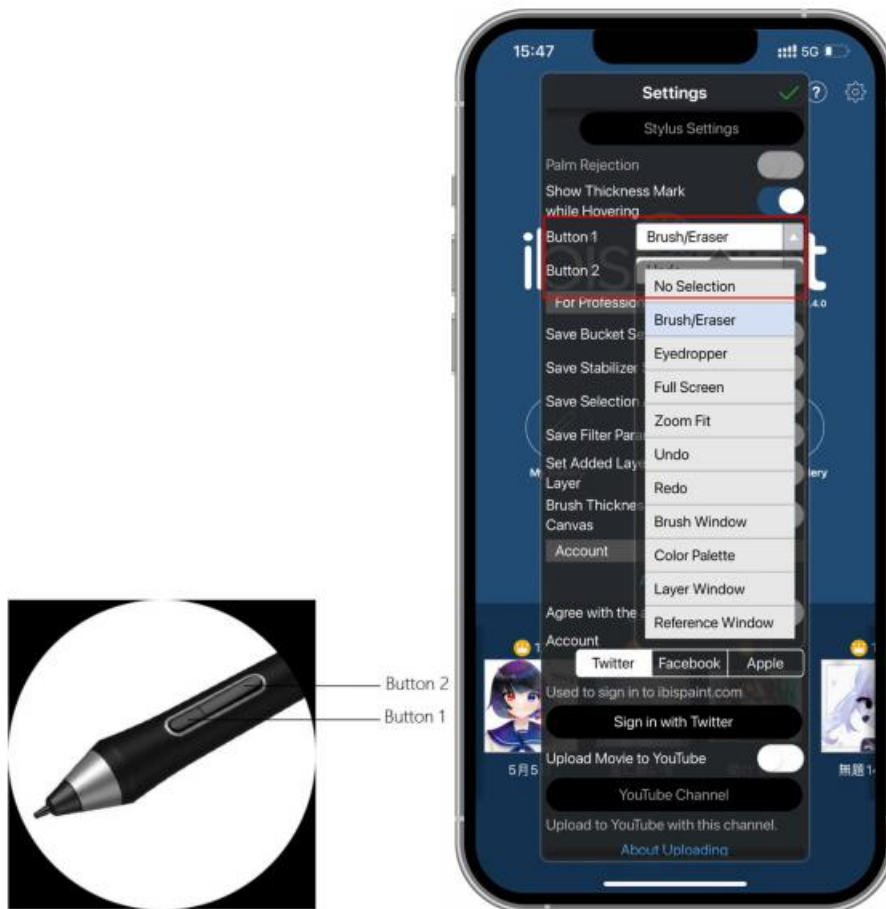


- 2) Arrastre el punto en la línea de sensibilidad a la presión para ajustar la sensibilidad a la presión del lápiz.



G. Configure las funciones de las teclas del lápiz

- 1) Configure las funciones correspondientes a la tecla del lápiz.



2) Cree un lienzo y comience su creación.

Notas:

El lápiz tiene teclas de atajo y funciones de sensibilidad a la presión que se pueden personalizar en la APP.

Las teclas de atajo y la rueda de la tableta gráfica no están disponibles temporalmente.

Las configuraciones del controlador no están disponibles temporalmente, por lo que no se puede personalizar el área de mapeo.

Estados de sueño:

Estado 1: Alimentado por batería

- Cuando la conexión Bluetooth no está habilitada sin ninguna operación, el dispositivo entrará en modo de Sueño después de 5 minutos. Presione la tecla de atajo para despertarlo.
- Cuando la conexión Bluetooth está habilitada sin ninguna operación, el dispositivo entrará en modo de Sueño después de 30 minutos. Presione la tecla de atajo para despertarlo.

Estado 2: Alimentado mediante fuente de alimentación externa u ordenador

- Cuando la conexión Bluetooth no está habilitada y no se realiza ninguna operación después de 5 minutos, el dispositivo entrará en modo de Sueño después de que la batería esté completamente cargada. Presione la tecla de atajo para despertarlo.
- Cuando la conexión Bluetooth está habilitada y no se realiza ninguna operación después de 30 minutos, el dispositivo entrará en modo de Sueño después de que la batería esté completamente cargada. Presione la tecla de atajo para despertarlo.

Cómo solucionar una conexión Bluetooth anormal

Si la conexión Bluetooth es anormal, puede intentar recuperar la conexión utilizando los siguientes métodos.

Reinicie el Bluetooth repitiendo los pasos de conexión. El dispositivo emparejado se eliminará automáticamente durante este proceso. Vuelva a emparejar el dispositivo.

Si se ha emparejado más de un dispositivo iOS, desconecte la conexión Bluetooth entre la tableta gráfica y otros dispositivos antes de utilizar el dispositivo actual.

Compatibilidad

Conexión Alámbrica:

Windows 7 o posterior

macOS 10.10 o posterior

Android 6.0 o posterior

Chrome OS 88 o posterior

Linux

Conéctese a través de un receptor Inalámbrico:

Windows 7 o posterior

macOS 10.10 o posterior

Chrome OS 88 o posterior

Linux

Conéctese de forma inalámbrica a través de Bluetooth:

Windows 10 o posterior

macOS 10.10 o posterior

Configuraciones del producto

Instalación del Driver

Para asegurarse de que el dispositivo funciona correctamente, instale el controlador

antes de utilizarlo.

Descargue el controlador adecuado para su modelo de producto desde el sitio web de XPPen (<https://www.xp-pen.es>).

Notas:

1. Antes de la instalación, cierre todos los programas antivirus y de gráficos.
2. Desinstale los controladores (si los hay) de otras pantallas/tabletas gráficas antes de la instalación.
3. Reinicie su ordenador una vez completada la instalación.
4. Para obtener el mejor rendimiento de su dispositivo, le recomendamos que instale el último controlador.

Windows:

Descomprimir el archivo. Ejecute el archivo "exe" como administrador y siga las indicaciones para completar la instalación.

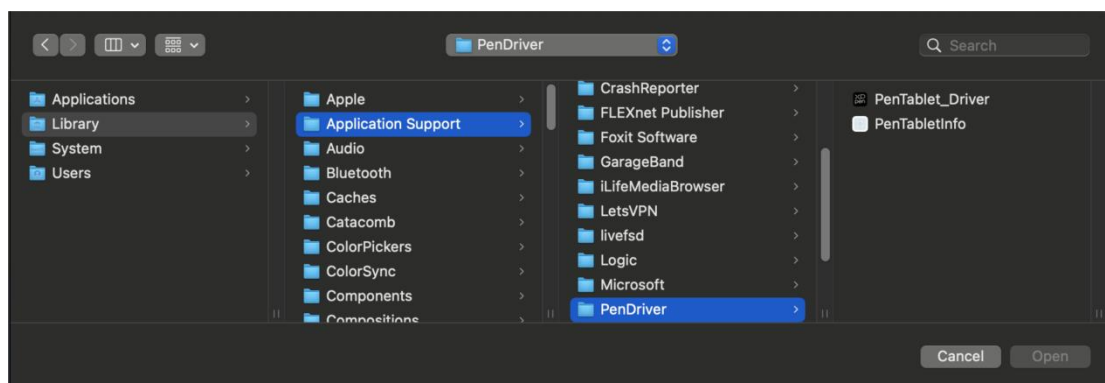
Mac:

Descomprimir el archivo. Ejecute el archivo "dmg" y siga las indicaciones para completar la instalación. Vaya a Preferencias del Sistema -> Seguridad y Privacidad -> Accesibilidades; Inalámbrico: Preferencias del Sistema -> Seguridad y Privacidad -> Accesibilidades y Bluetooth, y haga clic en el icono del candado en la esquina inferior izquierda para desbloquear las configuraciones. Marque la casilla de la izquierda de la aplicación PenTable_Driver para activar la accesibilidad. A continuación, haga clic en el icono del candado para bloquear las configuraciones.





Si no haya PenTablet_Driver en la lista, vaya a Librería de Recursos-> Soporte de la aplicación -> PenDriver para añadir el controlador manualmente.



Linux:

Deb: Introduzca el comando `sudo dpkg -i`. Arrastre el archivo de instalación a la ventana y ejecute el comando;

Rpm: Introduzca el comando `sudo rpm -i`. Arrastre el archivo de instalación a la ventana y ejecute el comando;

Tag.gz: Descomprimir archivo. Introduzca el comando sudo. Arrastre install.sh a la ventana y ejecute el comando.

Introducción al controlador

El controlador se ejecutará automáticamente después de ser instalado. Si no se ejecuta automáticamente, vaya a la carpeta del controlador para ejecutarlo manualmente.

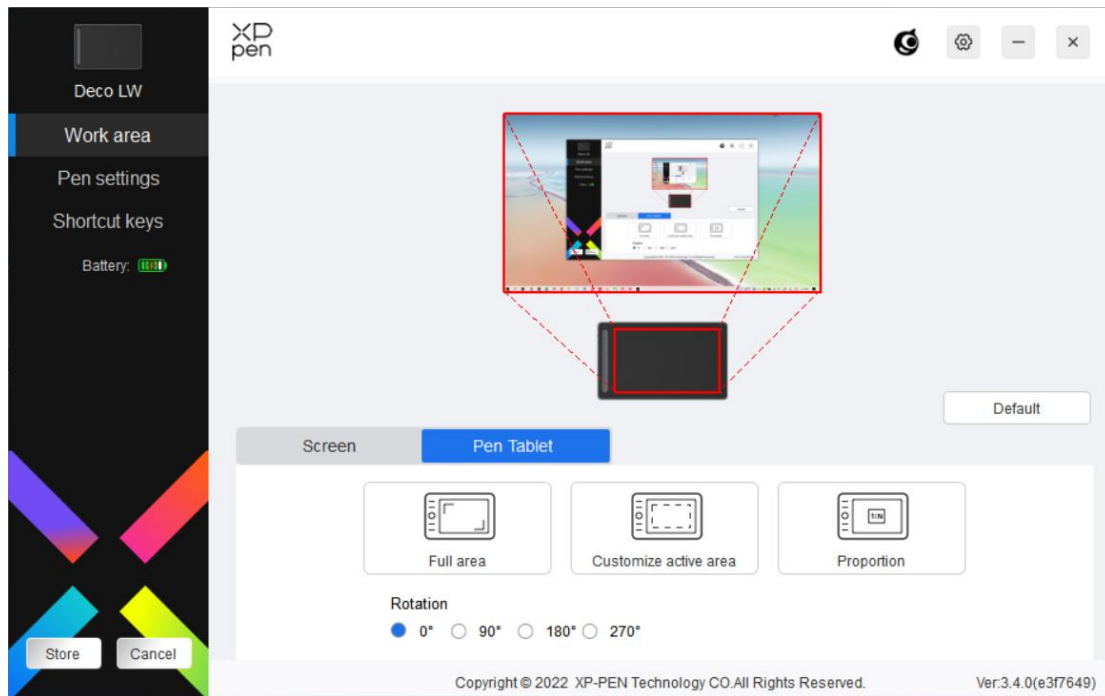
Windows: Inicio -> Pentablet

Mac: Aplicación -> XP-PenTabletPro -> PenTablet

Si el dispositivo no está conectado o la conexión falla, puede ver el siguiente aviso. En este caso, intente reiniciar su ordenador o el controlador, o póngase en contacto con nuestro personal de servicio para obtener ayuda.



Si el dispositivo se conecta correctamente a su ordenador, la imagen y el nombre del dispositivo aparecerán en la esquina superior izquierda del controlador.

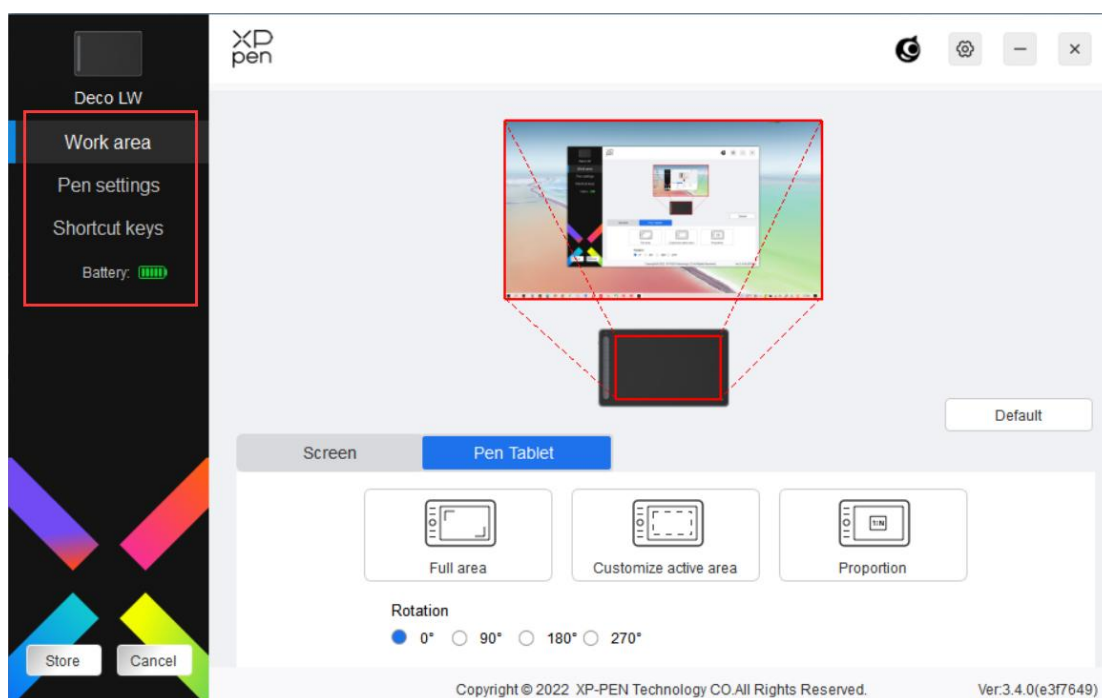


Puede conectar hasta 3 dispositivos a través del controlador al mismo tiempo. Personalice la configuración de un dispositivo específico después de cambiar a ese dispositivo, y todos los cambios realizados sólo se aplicarán a ese dispositivo.

Guardado de la configuración:

Después de cambiar la configuración, haga clic en el botón "Guardar" situado en la esquina inferior izquierda de la interfaz del controlador; de lo contrario, la configuración modificada sólo será válida durante el tiempo que se esté utilizando.

Configuración del dispositivo



Puede configurar las funciones de la tableta gráfica, incluyendo:

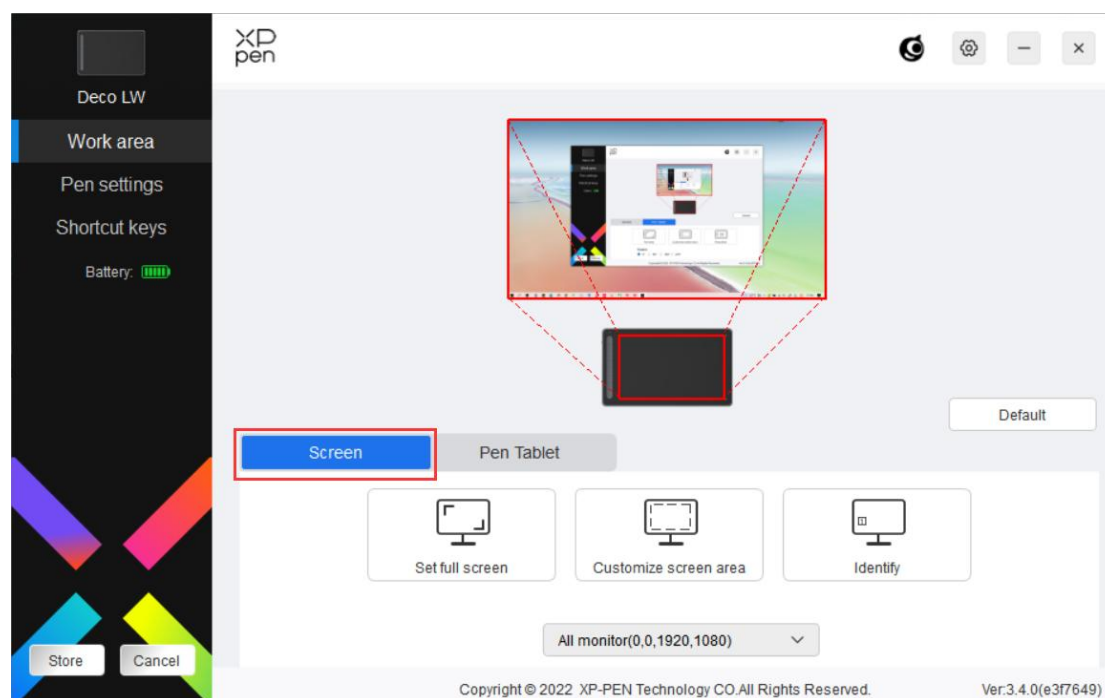
1. Área trabajo
2. Configuraciones del lápiz
3. Teclas de atajo

*Las funciones pueden variar dependiendo del modelo.

Área trabajo

Vaya a Área activo y defina el mapeo entre el área activo del dispositivo y el área de visualización de la pantalla.

Pantalla



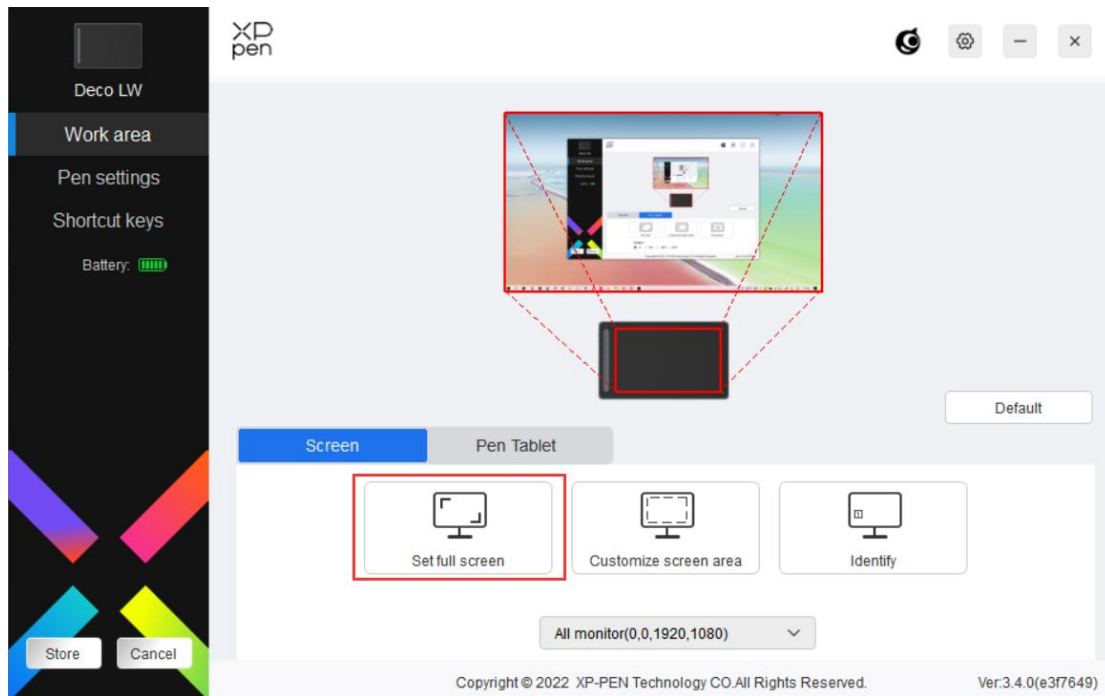
Puede configurar el mapeo entre el área de visualización del monitor actual y el dispositivo.

Si se utilizan múltiples monitores en modo duplicado, el área activa del dispositivo se mapeará a todos los monitores. Cuando el lápiz se mueve en el área activa, el cursor en todos los monitores se moverá al mismo tiempo.

Si se utilizan múltiples monitores en modo extendido, vaya a las fichas del monitor para seleccionar uno de los monitores al que se mapeará el área activa del dispositivo.

Hay dos opciones disponibles para configurar el área de mapeo del monitor:

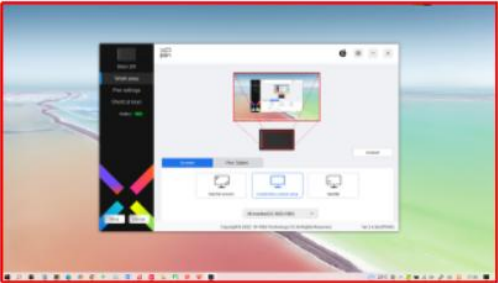
1. Establecer pantalla completa: Toda el área del monitor seleccionado;



2. Personalizar el área de la pantalla: Hay tres formas de personalizar el área activa.

Customize screen area

1. Drag to select an area



2. Use the cursor to select an area

Click to set screen area

3. Coordinates

X 0 Y 0 W 1920 H 1080

Cancel OK

- 1) Arrastre para seleccionar un área: Arrastre el cursor de un punto a otro de la Pantalla.
- 2) Utilice el cursor para seleccionar un área: Seleccione "Haga clic para establecer área de pantalla", luego haga clic en la posición de la esquina

superior izquierda y en la posición de la esquina inferior derecha para seleccionar en la pantalla.

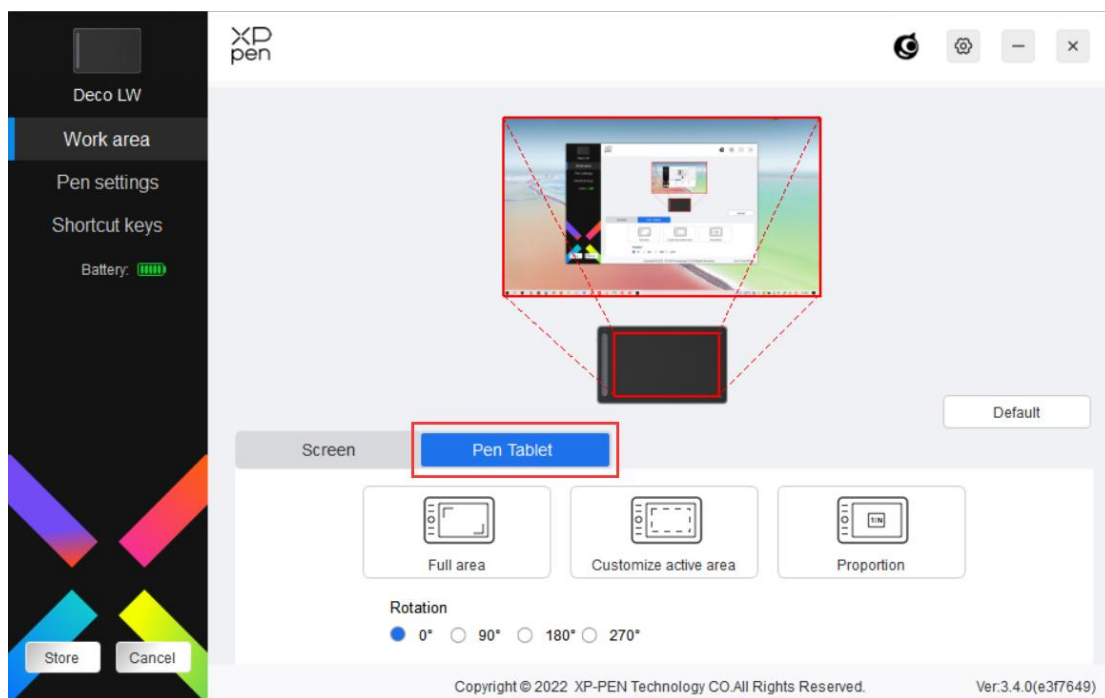
- 3) Coordenadas: Introduzca manualmente las coordenadas en los cuadros de entrada correspondientes para X, Y, W y H.

Mostrar número de visualización:

Identifique todos los monitores conectados. El identificador numérico aparecerá en la esquina inferior izquierda de cada monitor.

Tableta gráfica

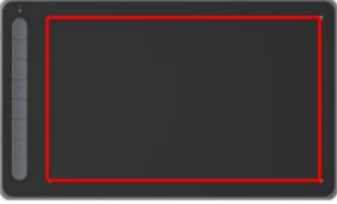
Aquí se puede establecer el área activo del dispositivo actual. El controlador permite establecer el área activa del dispositivo de las maneras:



1. Área completa: Toda el área activo del dispositivo está disponible.
2. Personalizar el área activo: Hay tres formas de personalizar el área activo.

Customize active area

1. Drag to select an area



2. Use the pen to select an area

Click to set the active area

3. Coordinates

X 0 Y 0 W 1000 H 600

Cancel OK

- 1) Arrastre para seleccionar un área: Arrastre el cursor de un punto a otro del dispositivo.
 - 2) Utilice el lápiz para seleccionar un área: Seleccione "Hacer clic para configurar el área activo" y, a continuación, utilice el lápiz para hacer clic en la posición de la esquina superior izquierda y en la posición de la esquina inferior derecha de su dispositivo.
 - 3) Coordenadas: Introduzca manualmente las coordenadas en los cuadros de entrada correspondientes para X, Y, W y H.
3. Proporción: Escala proporcionalmente el área activo de su dispositivo y el área de visualización seleccionada.

Por ejemplo: Después de seleccionar la proporción, si dibuja un círculo en el dispositivo, aparecerá un círculo en la pantalla, pero es posible que alguna parte del área activo no se utilice. Pero si no elige la proporción y dibuja un círculo, entonces el círculo puede convertirse en una elipse en la pantalla.

Rotación:

Puede configurar el dispositivo a 0°, 90°, 180° y 270° en el sentido de las agujas del reloj para su uso.

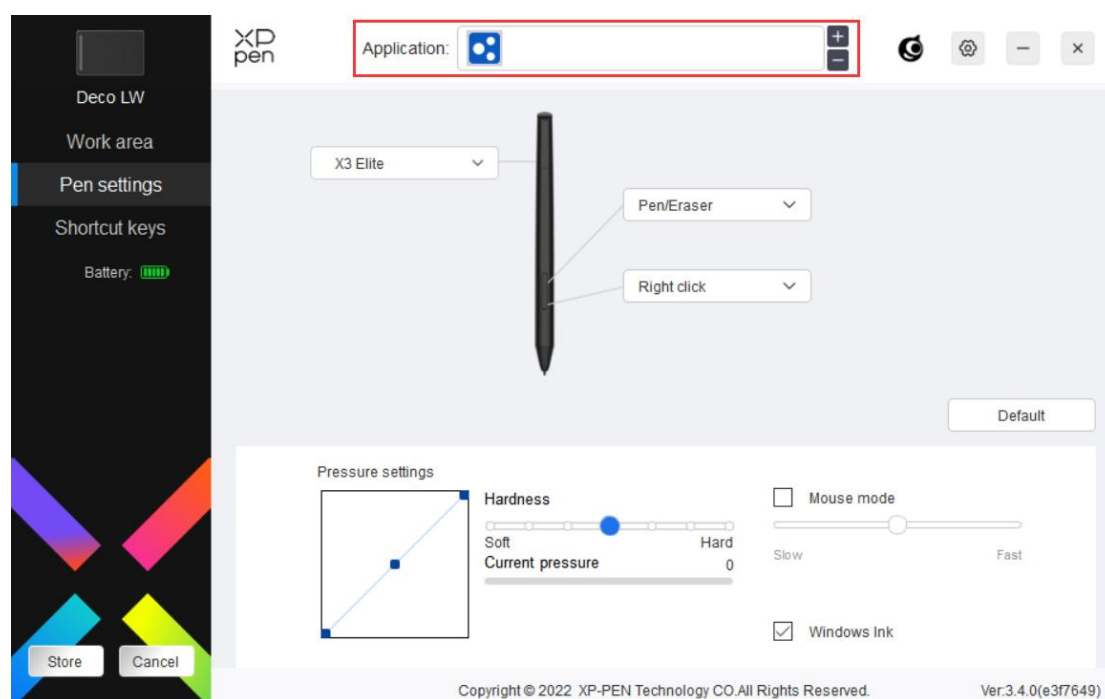
Modo zurdo: Giro de 180°.

Configuraciones del lápiz

Cuando el lápiz esté dentro del área activo, el dispositivo reconocerá el lápiz y lo añadirá al controlador. El lápiz utilizado debe ser compatible con el dispositivo.

Aplicación

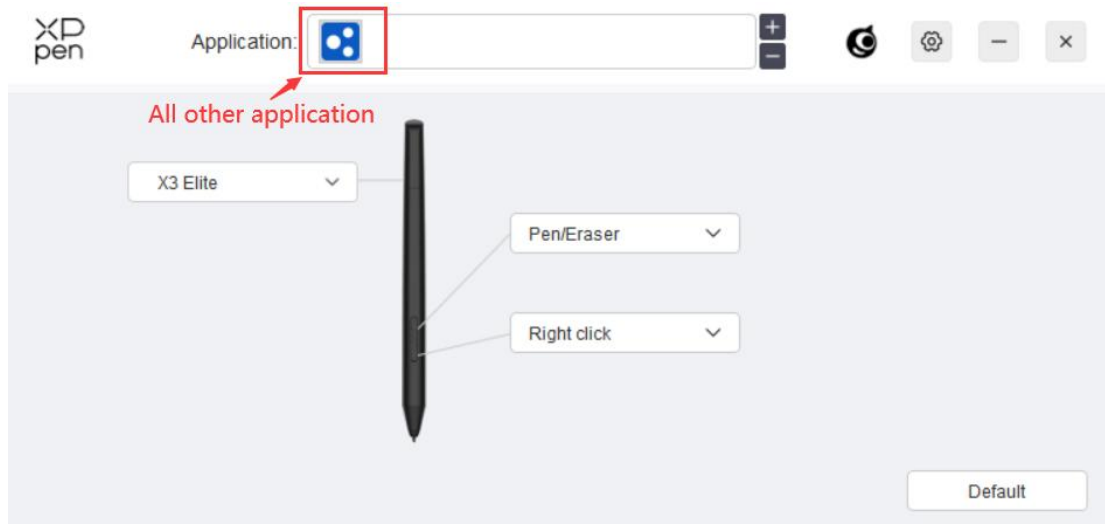
El controlador permite configurar los botones del lápiz, las teclas de atajo y las funciones de rueda/puntero para una aplicación específica.



Seleccione una aplicación de la lista de aplicaciones en la parte superior del controlador, marque la aplicación y, a continuación, personalice sus botones del lápiz, teclas de atajo y funciones de rueda/puntero.

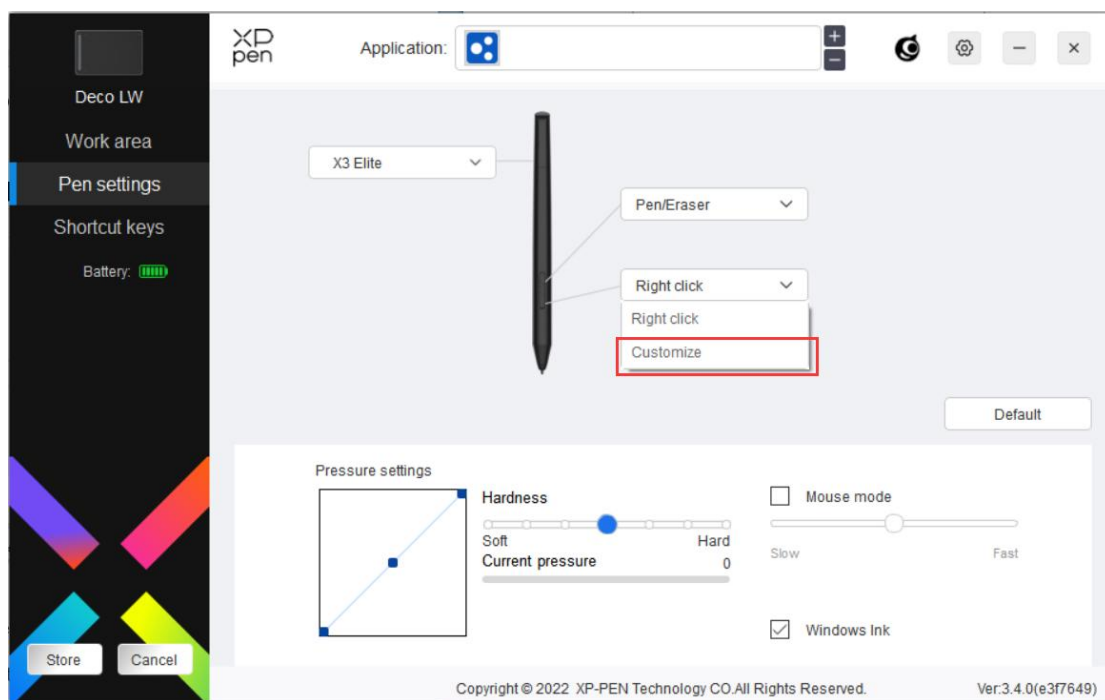
Por ejemplo, si selecciona una aplicación y cambia su configuración en el controlador, el cambio sólo es válido cuando se utiliza la aplicación. Cuando cambie a otra aplicación, el controlador la reconocerá automáticamente. Puede añadir hasta 7 aplicaciones.

1. Pulse el icono + en la parte superior derecha de la barra de aplicaciones para abrir la lista de aplicaciones;
2. Seleccione una aplicación para añadir desde las aplicaciones en ejecución o haga clic en Navegar para añadir desde las aplicaciones instaladas;
3. Haga clic en "OK" para añadir la aplicación seleccionada;
4. Seleccione una aplicación añadida y haga clic en el icono - de la parte superior derecha de la barra de aplicaciones para eliminar la aplicación.



Si selecciona todas las demás aplicaciones, se aplicará a otras aplicaciones no personalizadas.

Configuraciones del lápiz



Haz clic en "Personalizar" en el menú desplegable para ir a la configuración de las teclas de atajo y personalizar las funciones de los botones del lápiz.

Antes de configurar las funciones de las teclas de atajo, marque para seleccionar cualquiera de las opciones en Teclado, Control del ratón, Otros y Ejecutar aplicación.

Teclado:

Puede configurar un atajo de teclado, por ejemplo, configurarlo como "Alt+A" en 3D MAX, para poder utilizar la herramienta de alineación.

Shortcut key settings

Keyboard (up to 20 groups) Windows+

Alt+

Shift LeftAlt RightAlt Ctrl Space

Left click Middle click Scroll up
 Left double-click Right click Scroll down

Other

Disable Pen/Eraser
 Show driver panel Switch monitor
 [B]/[E] Precision mode

Run application

Browse

Customised name

Alt+

Cancel OK

Puede establecer una combinación de varios botones, como Ctrl+C y Ctrl+V. Al pulsar el botón de combinación, las teclas de atajo configuradas se ejecutarán todas a la vez.

Windows (Comando): Puede añadir una combinación de botones que contenga el botón del sistema, por ejemplo: para introducir Win(Cmd)+Shift+3, puede pulsar Shift+3 y el controlador traerá el botón del sistema automáticamente.

Control del ratón:

Puede configurar el control del ratón y la combinación de teclas del teclado. Por ejemplo, si selecciona Shift y hace Clic Izquierdo, las acciones de atajo se activan en el software que admite esta combinación de teclas.

Shortcut key settings

Keyboard (up to 20 groups) Windows+

Alt+

Mouse control

<input type="checkbox"/> Shift	<input type="checkbox"/> LeftAlt	<input type="checkbox"/> RightAlt	<input type="checkbox"/> Ctrl	<input type="checkbox"/> Space
<input type="radio"/> Left click	<input type="radio"/> Middle click	<input type="radio"/> Right click	<input type="radio"/> Scroll up	<input type="radio"/> Scroll down
<input type="radio"/> Left double-click				

Other

<input type="radio"/> Disable	<input type="radio"/> Pen/Eraser
<input type="radio"/> Show driver panel	<input type="radio"/> Switch monitor
<input type="radio"/> [B]/[E]	<input type="radio"/> Precision mode

Run application

Customised name

Otro:

Modo de precisión: Limita el área activo a una zona pequeña. Esta función le permite dibujar con mayor precisión en el área.

Ejecutar aplicación:

Ejecutar la aplicación seleccionada.

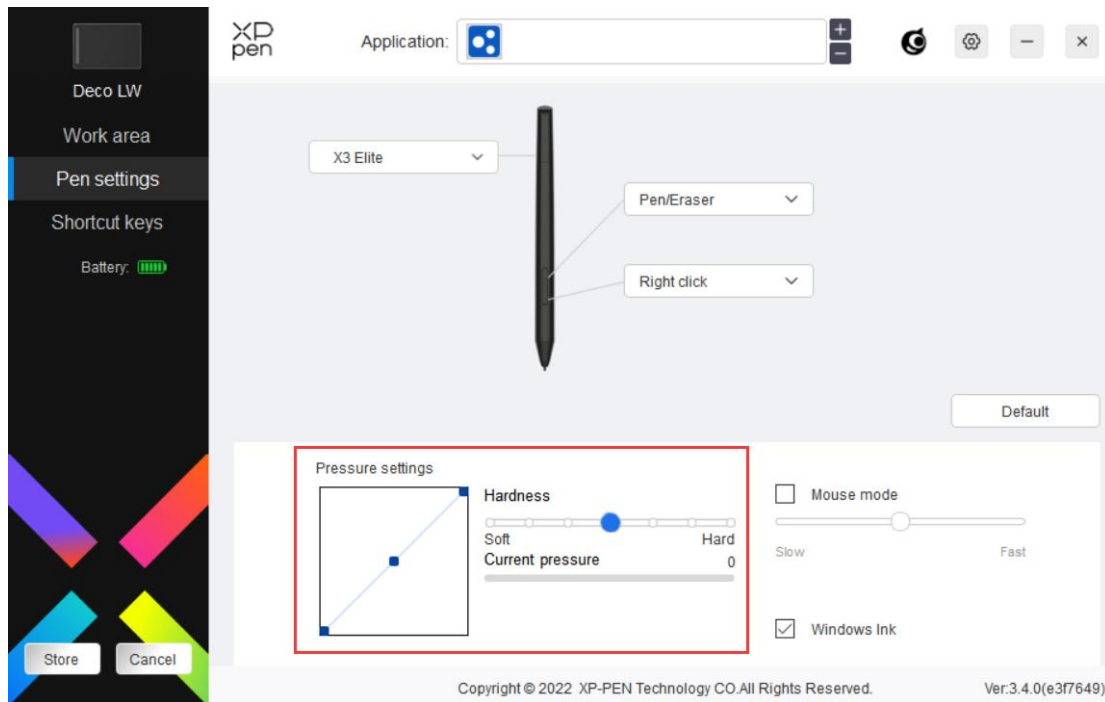
Nombre personalizado:

Puede personalizar el nombre de las configuraciones del botón actual.

Configuraciones de presión:

La sensibilidad de la presión puede ajustarse mediante el ajuste de la curva de presión de salida y del Lápiz o moviendo el control deslizante de la barra de progreso.

La presión actual puede comprobar la presión actual de su lápiz.



Modo de ratón:

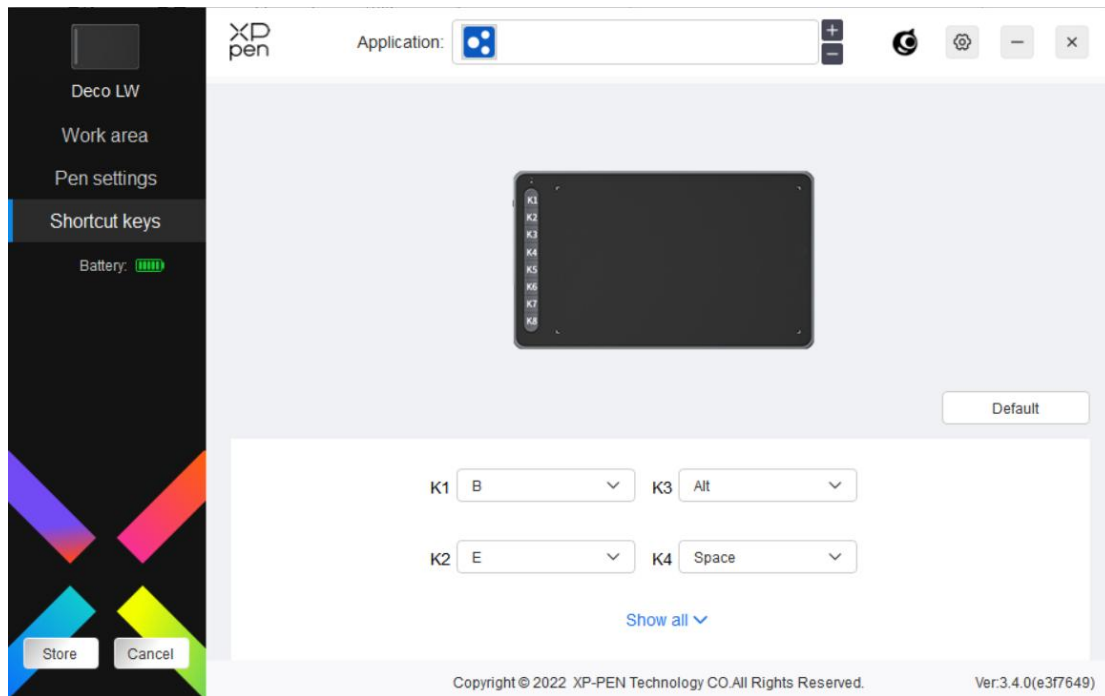
Cuando mueve el lápiz fuera del área activo, el cursor se queda en el lugar donde lo deja, similar a manejar un ratón. Seleccione el modo y podrá ajustar la velocidad del cursor en su dispositivo. Si no selecciona el modo, se aplica por defecto el modo lápiz.

Windows Ink (sólo para Windows):

Windows soporta la función de escritura a mano. Si necesita utilizar esta función en Microsoft Office/Whiteboard o en otro software, no la desactive.

Teclas de atajo

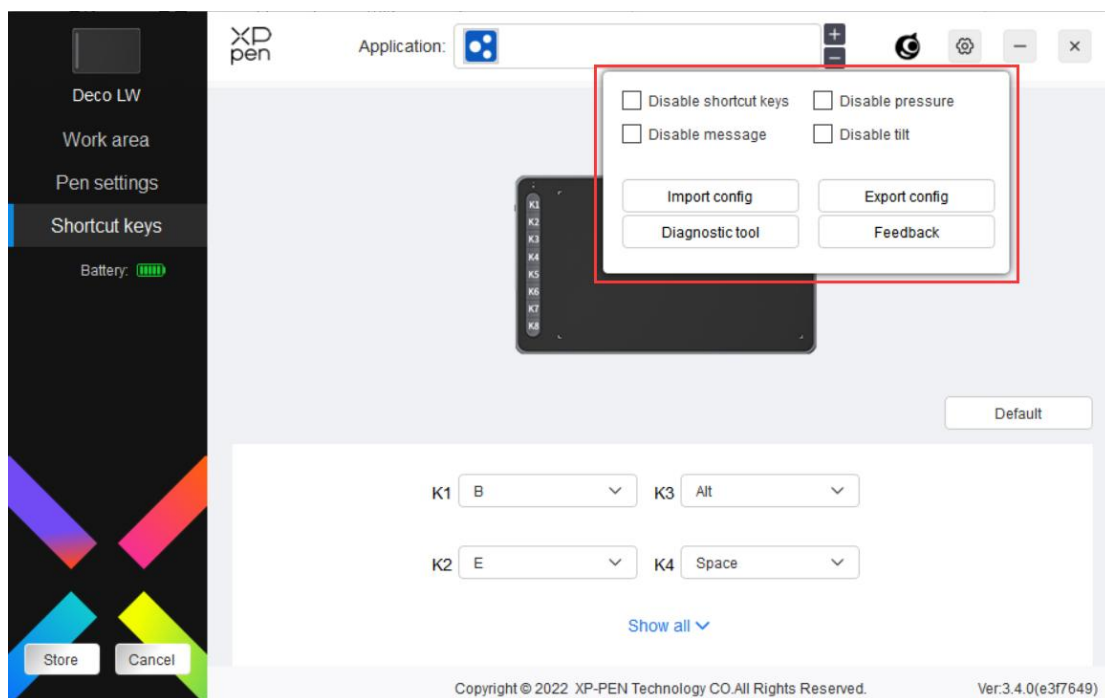
El número de teclas varía según el modelo. Consulte el producto real recibido.



Personalizar:

Haga clic en "Personalizar" en el menú desplegable para personalizar las funciones de las teclas. Los pasos de configuración son los mismos que las configuraciones de los botones del lápiz (ver Ajustes del lápiz).

Driver Settings Configuraciones del Driver



Desactivar teclas de atajo:

Desactivar las funciones y avisos de todas las teclas del dispositivo.

Desactivar mensaje:

Al pulsar una tecla, no se mostrará ningún mensaje en la parte inferior de la pantalla.

Desactivar presión:

No sentirá la presión del lápiz cuando lo utilice.

Desactivar inclinación:

Esto desactivará el efecto de inclinación del lápiz.

Importar y exportar config:

Puede importar/exportar las configuraciones para almacenar y leer sus configuraciones. (Cuando necesite importar o exportar las funciones modificadas, primero haga clic en el botón "Guardar" de la parte izquierda de la interfaz del controlador para guardar la configuración actual. Esta función sólo está disponible para el mismo sistema operativo.)

Herramienta de diagnóstico:

Puede utilizar la herramienta de diagnóstico en caso de que haya algún problema al utilizar el controlador.

Comentarios:

Si tiene alguna consulta o sugerencia durante el uso del controlador, puede enviarnos sus comentarios a través de esta página.

Desinstalación del Driver

Windows:

Vaya a Inicio -> Configuraciones -> Aplicaciones -> Aplicaciones y Funciones, busque "Pentablet" y luego haga clic con el botón izquierdo en "Descargar" según las indicaciones.

Mac:

Vaya a Ir-> Aplicaciones, busque XP-PenPentabletPro, y luego haga clic en "DesinstalarPenTablet" según las indicaciones.

Linux:

Deb: Introduzca el comando `sudo dpkg -r xp-pen-pentablet` y ejecute el comando;

Rpm: Introduzca el comando `sudo rpm -e xp-pen-pentablet` y ejecute el comando;

Tag.gz: Descomprimir archivo. Introduzca el comando `sudo`. Arrastre `install.sh` a la

ventana y ejecute el comando.

Preguntas Frecuentes

1. Reconocimiento fallido del dispositivo por parte del ordenador.
 - a) Compruebe si el puerto USB de su ordenador funciona normalmente. Si no es así, utilice otro puerto USB.
2. El lápiz no funciona.
 - a) Asegúrese de que está utilizando el lápiz que viene incluido con su dispositivo;
 - b) Asegúrese de que ha instalado el controlador correctamente, y compruebe si los ajustes del lápiz del controlador son correctos.
3. El software de dibujo no puede detectar la presión del lápiz mientras el cursor puede moverse.
 - a) Compruebe si el software de dibujo es compatible con la presión del lápiz;
 - b) Descargue los archivos de instalación actualizados del controlador desde el sitio web de XPPen, y compruebe si la presión del lápiz es normal en el controlador;
 - c) Antes de instalar el controlador, desactive los programas antivirus y de gráficos;
 - d) Desinstale los controladores de otras pantallas gráficas antes de la instalación;
 - e) Reinicie su ordenador una vez completada la instalación.
 - f) Si la presión del lápiz es normal en el controlador (Windows: asegúrese de que Windows Ink está activado en los ajustes del lápiz del controlador), ejecute el programa de dibujo y vuelva a probar.
4. Latencia de la línea durante el dibujo con el programa.
 - a) Compruebe si la configuración del ordenador (CPU y GPU) cumple los requisitos de configuración recomendados para el programa de dibujo instalado, y optimice las funciones relacionadas a través de los ajustes según las preguntas frecuentes publicadas en el sitio web oficial del programa de dibujo.

Notas:

Para Deco LW y Deco MW

Este dispositivo cumple con la(s) norma(s) RSS exentas de licencia de Industry

Canada. El funcionamiento está sujeto a las dos condiciones siguientes:

- (1) este dispositivo puede no causar interferencias, y
- (2) este dispositivo debe aceptar cualquier interferencia, incluidas las que puedan provocar un funcionamiento no deseado del dispositivo.

Para Deco L y Deco M

Este dispositivo digital de Clase B cumple con la norma canadiense ICES-003.

Si necesita más ayuda, contáctenos en:

Página web: www.xp-pen.es

Correo electrónico: servicees@xp-pen.com